

**ՀՀ ԿՐԹՈՒԹՅԱՆ ԵՎ ԳԻՏՈՒԹՅԱՆ ՆԱԽԱՐԱՐՈՒԹՅՈՒՆ
Խ. ԱՐՈՎՅԱՆԻ ԱՆՎԱՆ ՀԱՅԿԱԿԱՆ ՊԵՏԱԿԱՆ
ՄԱՆԿԱՎԱՐԺԱԿԱՆ ՀԱՄԱԼՍԱՐԱՆ**

ՄՆԱՑԱԿԱՆՅԱՆ ՆՈՒՆԵ ԱՏԵՓԱՆԻ

**ՀԱՏՈՒԿ ԿԱՐԻՔՆԵՐ ՈՒՆԵՑՈՂ ԵՐԵԽԱՆԵՐԻ ՀԱՆԴԵՊ
ԾՆՈՂԱԿԱՆ ՎԵՐԱԲԵՐՄՈՒՆՔԻ ՍՈՑԻԱԼ-ՀՈԳԵԲԱՆԱԿԱՆ
ԱՌԱՆՁՆԱՀԱՏԿՈՒԹՅՈՒՆՆԵՐԸ**

*ԺԹ.00.03 - «Սոցիալական հոգեբանություն (միջանձնային
հարաբերություններ, ընտանեկան, տարիքային, մանկավարժական,
խմբային գործունեություն)» մասնագիտությամբ հոգեբանական
գիտությունների թեկնածուի գիտական աստիճանի հայցման
ապենախոսության*

ՍԵՂՄԱԳԻՐ

Երևան 2019

Ատենախոսության թեման հաստատվել է Երևանի Գործնական հոգեբանության և սոցիոլոգիայի «ՈՒՐարտու» համալսարանում:

ԳԻՏԱԿԱՆ ՂԵԿԱՎԱՐ՝ Հոգեբանական գիտությունների դոկտոր,
պրոֆեսոր՝ Սեդրակ Աղասու Սեդրակյան

ՊԱՇՏՈՆԱԿԱՆ ԸՆԴԴԻՄԱԽՈՍՆԵՐ՝ Հոգեբանական գիտությունների
դոկտոր, պրոֆեսոր՝
Վլադիմիր Սևանի Կարապետյան

Հոգեբանական գիտությունների
թեկնածու, դոցենտ՝
Նարինե Ասքանազի Հարությունյան

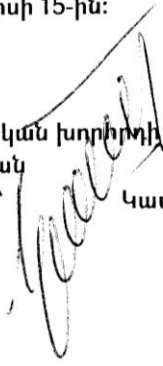
ԱՌԱՋԱՏԱՐ ԿԱԶՄԱԿԵՐՊՈՒԹՅՈՒՆ՝ Վանաձորի Հ. Թումանյանի
անվան պետական
համալսարան

Ատենախոսության պաշտպանությունը կկայանա 2019թ. սեպտեմբերի 12-ին, ժամը 12⁰⁰-ին Խ. Աբովյանի անվան հայկական պետական մանկավարժական համալսարանում գործող ԲՈԿ-ի «Հոգեբանության» 064 մասնագիտական խորհրդում:

Հասցեն՝ 0010, Երևան, Տիգրան Մեծի 17:

Ատենախոսությանը կարելի է ծանոթանալ Խ. Աբովյանի անվան հայկական պետական մանկավարժական համալսարանի գրադարանում: Սեղմագիրն առաքված է 2019 թ. հուլիսի 15-ին:

«Հոգեբանության» 064 մասնագիտական խորհրդի
գիտական քարտուղար, հոգեբանական
գիտությունների դոկտոր, պրոֆեսոր՝ Կամո Երեմի Վարդանյան



ԱՏԵՆԱԽՈՍՈՒԹՅԱՆ ԸՆԴՀԱՆՈՒՐ ԲՆՈՒԹԱԳԻՐԸ

Աշխատանքի արդիականությունը: Վերջին տասնամյակներում Հայաստանի Հանրապետությունում և արտերկրում հատուկ կարիքներ ունեցող անձանց նկատմամբ դրսևորած հումանիստական վերաբերմունքի արմատական փոփոխությունները լուրջ հետաքրքրություն առաջացրեցին այն մասնագետների շրջանում, ովքեր իրենց տեսական և գործնական հետազոտություններով առավելագույնս բացահայտեցին հատուկ կարիքներ ունեցող երեխաների հետ տարվող սոցիալ-հոգեբանական աշխատանքների բնույթը, պայմանները, միջոցները, առանձնահատկությունները սոցիալական տարբեր միջավայրերում: Այս ենթատեքստում որոշակի ուսումնասիրություններ են կատարվել հատուկ կարիքներ ունեցող երեխաների ընտանիքներում: Պարզվում է, որ տնտեսական, կրթական, առողջական հիմնախնդիրների շարքում առանձնահատուկ տեղ է զբաղեցնում ծնողական վերաբերմունքի խնդիրը: Ծնողական վերաբերմունքի սոցիալ-հոգեբանական առանձնահատկություններն առավել ցայտուն դրսևորվեցին նախադպրոցական և կրտսեր դպրոցական տարիքի հատուկ կարիքներ ունեցող երեխաների շրջանում, քանի որ այս տարիքում մնացած խնդիրներին ավելանում են նաև կրթության և հասարակության մեջ ներառման դժվարությունները: Հատուկ կարիքներով երեխաներին հասարակության մեջ ներառելու գործընթացում հիմնականում կարևորվում է այս երեխաների նկատմամբ հասարակության հարգալից, մարդասիրական, ընդունող վերաբերմունքի ձևավորումը և անտեսվում է երեխայի ինքնավերաբերմունքն ու ինքնաընդունումը, երեխայի ինքնաընկալման վրա իր ամենամոտ շրջապատի՝ ընտանիքի և հատկապես ծնողների վերաբերմունքի հոգեբանական ազդեցությունը: Առաջանում է հակասություն հատուկ կարիքներով երեխայի ինքնաընդունման և շրջապատի, միջավայրի ընկալումների միջև, որը հնարավոր է հարթել հատուկ կարիքներ ունեցող երեխայի նկատմամբ ծնողական ընդունող և դրական վերաբերմունք ձևավորելու նոր ուղիներ գտնելու միջոցով: Այսպիսի հարցադրման պարագայում առավել ևս ակնհայտ է դառնում հիմնախնդրի ուսումնասիրության արդիականությունը և փորձարարական ուսումնասիրությունների իրականացման անհրաժեշտությունը՝ բացահայտելու ծնողական վերաբերմունքի դրսևորման սոցիալ-հոգեբանական նոր օրինաչափությունները հատուկ կարիքներ ունեցող երեխաների ընտանիքներում:

Հիմնախնդրի ուսումնասիրվածության աստիճանը:

Հատուկ կարիքներ ունեցող երեխաների հանդեպ ծնողական վերաբերմունքի ուսումնասիրությունները (Լ. Ի. Ակատով, Տ. Գ.

Բոգդանովա, Ս. Դ. Զաբրամյան, Ե. Ն. Լեկոմցև, Օ. Ա. Ֆեդոսևա, Վ. Վ. Տկաչյովա, Լ. Մ. Կոլպակովա, Ե. Մ. Մաստյոկովա, Ե.Ա.Սավինա Բ. Սիհոք և ուրիշներ) մեծամասամբ իրականացվել են մայրերի շրջանում՝ կարևորելով մոր գերակա դերը որպես հատուկ կարիքներ ունեցող երեխայի հիմնական խնամակալի: Մինչդեռ հիմնախնդրի վերաբերյալ բազմաթիվ վերլուծությունների շարքում գրեթե անտեսվում է հատուկ կարիքներ ունեցող երեխայի ինքնավերաբերմունքի և հոր ազդեցությունը նրա հանդեպ ծնողական վերաբերմունքի դրսևորման վրա:

Հետազոտության նպատակն է բացահայտել հատուկ կարիքներ ունեցող երեխայի հանդեպ ծնողական վերաբերմունքի դրսևորման և նրանց անձնային առանձնահատկությունների միջև առկա կապը՝ երեխայի նակատմամբ ընդունող վերաբերմունքի ձևավորմանը միտված համապատասխան ուղիներ գտնելու համար:

Հետազոտության վարկածը: Եթե ծնողների կողմից երեխայի հատուկ կարիքների հանդեպ դրսևորվի օբյեկտիվ և ընդունող վերաբերմունք, ապա այն կվերածվի հատուկ կարիքներ ունեցող երեխայի ինքնաընդունման հիմնական պայմանի, իսկ ծնողների ցածր ինքնագնահատականը կհանգեցնի ընտանիքում հատուկ կարիքներ ունեցող երեխայի նկատմամբ մերժողական (բացասական) վերաբերմունքի:

Հետազոտության խնդիրներն են.

- Վերլուծել հատուկ կարիքներ ունեցող երեխաների նկատմամբ ծնողական վերաբերմունքի սոցիալ-հոգեբանական առանձնահատկությունների վերաբերյալ մասնագիտական գրականությունը:
- Ուսումնասիրել հատուկ կարիքներ ունեցող երեխաների ծնողների ինքնագնահատականի մակարդակները:
- Բացահայտել ծնողի ինքնագնահատականի ազդեցությունը հատուկ կարիքներ ունեցող երեխայի նկատմամբ ծնողական վերաբերմունքի դրսևորման վրա:
- Ուսումնասիրել հատուկ կարիքներով երեխաների վերաբերմունքն իրենց ծնողների նկատմամբ:
- Ուսումնասիրել «ծնող-երեխա» փոխհարաբերությունները հատուկ կարիքներով երեխա ունեցող ընտանիքներում:

Հետազոտության օբյեկտը ծնող - հատուկ կարիքներ ունեցող երեխա հարաբերությունն է, **հետազոտության առարկան՝** հատուկ կարիքներ ունեցող երեխաների հանդեպ ծնողական վերաբերմունքի սոցիալ-հոգեբանական առանձնահատկությունը:

Աշխատանքի գիտական նորույթը: Հոր ցածր ինքնագնահատականով է պայմանավորված հատուկ կարիքներ ունեցող երեխայի հանդեպ ծնողների

մերժողական վերաբերմունքը, որը փաստական առումով հատուկ կարիքների հանդեպ բացասական վերաբերմունքի փոխանցումն է երեխային, ինչն էլ իր հերթին անդրադառնում է հատուկ կարիքներ ունեցող երեխայի ինքնաընդունման ու ինքնավերաբերմունքի ձևավորման վրա:

Աշխատանքում հատուկ կարիքով երեխայի հանդեպ ծնողների ինքնագնահատականով պայմանավորված վերաբերմունքի ուսումնասիրմամբ սկիզբ է դրվում ընտանիքում հատուկ կարիքներով երեխայի հանդեպ վերաբերմունքի հետազոտման նոր մոտեցումների:

Ելնելով վերոգրյալից՝ մեր կողմից կազմակերպվել և անցկացվել են հատուկ կարիքներ ունեցող երեխաների նկատմամբ ծնողական վերաբերմունքի սոցիալ-հոգեբանական առանձնահատկությունների մեթոդաբանական, տեսական և փորձարարական հետազոտություններ:

Առաջին անգամ հայ իրականության մեջ վերլուծվում են հատուկ կարիքներով երեխաների հայրերի և մայրերի ինքնագնահատականների ցուցանիշները, նրանց վերաբերմունքի դրսևորումներն իրենց հատուկ կարիքներով երեխայի նկատմամբ:

Ատենախոսության տեսական և գործնական նշանակությունը:

Տեսափորձարարական աշխատանքում ներկայացված են այն հիմնական վերլուծություններն ու մոտեցումները, որոնցով լրացվում են առաջադրված խնդրի ուսումնասիրությունները սոցիալ-հոգեբանական հետազոտությունների ոլորտում:

Հատուկ կարիքներով երեխա ունեցող հայ ընտանիքներում իրականացված հետազոտության արդյունքները համալրում են ընտանիքի վերաբերյալ սոցիալ-հոգեբանական մոտեցումները:

Փորձարարական տվյալներն ընդլայնում և խորացնում են հոգեբանական պատկերացումները նախադպրոցական և կրտսեր դպրոցական տարիքի բնածին հատուկ կարիքներ ունեցող երեխաների ընտանիքներում միջանձնային հարաբերությունների, ծնողների հոգեբանական առանձնահատկությունների և իրենց հատուկ կարիքներով երեխաների հանդեպ ունեցած վերաբերմունքի սոցիալ-հոգեբանական առանձնահատկությունների մասին:

Հիմնախնդրի վերաբերյալ աշխատանքում տեղ գտած մոտեցումները հնարավորություն են տալիս հատուկ կարիքներ ունեցող երեխաների սոցիալականացման և հասարակության մեջ ներառման նոր ռազմավարություն մշակելու՝ կարևորելով ոչ միայն հասարակության կողմից նրանց նկատմամբ սոցիալապես ընդունելի վերաբերմունքի ձևավորումը, այլև հատուկ կարիքներ ունեցող երեխայի ինքնավերաբերմունքի, ինքնաընդունման և ինքնակայացման համար նրա ընտանիքի և, առաջին հերթին, ծնողների վերաբերմունքի ազդեցությունը:

Ներկայացված գործնական առաջարկները, հետազոտության մեթոդներն ու մեթոդիկաները կարող են կիրառվել հատուկ կարիքներ ունեցող երեխաների ընտանիքների հետ խորհրդատվական, հոգեախտորոշման, հոգեշտկման և սոցիալ-հոգեբանական վերականգնողական աշխատանքներում:

Հետազոտության տեսամեթոդաբանական հիմք են ծառայել Վ.Ն.Մյասիշևսկի մշակած հարաբերությունների հայեցակարգերը, Ս.Սեդրակյանի առաջարկած ընտանեկան դերերի վերաբերյալ հետազոտությունները, հատուկ կարիքներ ունեցող երեխայի ընտանիքի հետ աշխատանքի և ընտանիքի հոգեբանության համակարգային մոտեցումն ըստ Վ.Վ. Տկաչևայի, Լ.Ի.Ակատովի, Է.Գ.Էյդեմիլլերի, Վ.Վ.Յուստիցկիի, ծնող-երեխա հարաբերությունների վերաբերյալ Ա.Յա.Վարգայի, Վ.Վ.Ստոլինի, Ա.Ս. Սպիվակովսկայայի, Բ.Սպոկի, Լ.Մ.Կուլյակովայի, ինքնագնահատականի վերաբերյալ Կ.Բոջերսի, Ս.Բուբինշտեյնի, Լ.Վիգոտսկու, Վ.Սատիրի, Բ.Ջեյգարնիկի, Լ.Բորոզդինայի, Ս.Կուպերսմիթի և այլոց մոտեցումները:

Աշխատանքի տեսական ուսումնասիրման հիմք են ծառայել նաև Ե.Մ. Մաստյուկովայի, Ա.Գ.Մոսկովկինայի, Ի.Ի. Մամայուկի, Տ.Գ. Բոգդանովայի, Տ.Ա. Դոբրովոյսկու, Ի.Վ.Դոբրյակովի, Օ.Վ.Ջաշիրինսկու, Մ.Մ. Սենագոյի, Լ.Մ. Շիպիցինայի, Ի.Յ. Լևչենկոյի, Գ.Ա. Միշինայի, Օ.Ա.Ֆեդոսենայի, Ա.Ֆրոմի, Ե.Ի.Խոլոստովայի, Ջ.Բոուլբիի, Ս.Լ.Բուբինշտեյնի, Ա.Բ.Մալլերի, Ե.Ն.Լեկոմցևայի, Ռ.Սկինների, Ա. Միլլերի, Լ.Բ.Շնեյդերի, Ս.Հարրիսի, Մ.Բրիստոլի և ուրիշ այլ հեղինակների կողմից տարբեր համախտանիշներով հաշմանդամություն ունեցող երեխաների ընտանիքների, երեխայի հատուկ կարիքներով պայմանավորված սթրեսի, այս երեխաների հանդեպ ծնողների վերաբերմունքի ուսումնասիրությունները:

Հետազոտության մեթոդներն են գիտատեսական գրականության համակարգային վերլուծությունը, փորձարարական տվյալների որակական և քանակական վերլուծությունը, հետազոտության արդյունքների մաթեմատիկական վերլուծությունը, հոգեբանական հետազոտության ավանդական մեթոդներից դիտումը, զրույցը, թեստերի մեթոդը, ինչպես նաև սոցիոմետրիկ փորձի և սոցիոգրամի մեթոդը:

Ստացված արդյունքների հավաստիությունն ապահովվել է առաջադրված խնդիրներին համարժեք հոգեբանական հետազոտման մեթոդների և մեթոդիկաների ընտրությամբ, որոնց արդյունքները ենթարկվել են մաթեմատիկական և վիճակագրական մշակման:

Հետազոտության արդյունքների փորձարկումներն ու ներդրումները: Հետազոտական աշխատանքի հիմնական դրույթները, իրականացման

ընթացքն ու ստացված արդյունքները պարբերաբար քննարկվել են Գործնական հոգեբանության և սոցիոլոգիայի «Ուրարտու» համալսարանի հոգեբանության ամբիոնի մեթոդական և տեսական սեմինարներում: Տեսական մոտեցումներն ու հետազոտության մեթոդական հանձնարարականներն օգտագործվել են նաև ԳՀՍ «Ուրարտու» համալսարանի ուսումնական գործնական աշխատանքների ընթացքում: Ստացված արդյունքներն ու գործնական առաջարկները ներդրվել են Երևանի թիվ 2 հատուկ (օժանդակ) դպրոցի, Երևանի լսողության խանգարումներ ունեցող երեխաների հատուկ կրթահամալիրի, «Մանկական զարգացման հիմնադրամ» մանկական կենտրոնի և «Ֆիլանտրոպ» բարեգործական հասարակական կազմակերպության կենտրոնի՝ հատուկ կարիքներ ունեցող երեխաների և նրանց ընտանիքների հետ իրականացվող սոցիալ-հոգեբանական աջակցման աշխատանքներում:

Պաշտպանության ներկայացվող դրույթները:

1. Հոր ինքնագնահատականով է պայմանավորված հատուկ կարիքներ ունեցող երեխաների նկատմամբ ծնողների վերաբերմունքը:
2. Նախադպրոցական և կրտսեր դպրոցական տարիքի հատուկ կարիքներ ունեցող երեխաների ծնողների կողմից երեխայի հիվանդության հանդեպ վերաբերմունքում գերակշռում է նրա հիվանդությունը չափազանցնելու կամ հերքելու (հիպերնոզոզնոզիա և անազոզնոզիա) հակվածությունը:
3. Հատուկ կարիքներ ունեցող երեխաների ընտանիքներում սոցիալական միջավայրի հանդեպ ծնողների ագրեսիան համեմատաբար բարձր է :
4. Հայ ընտանիքներում հատուկ կարիքներ ունեցող երեխայի սեռով է պայմանավորված նրա հանդեպ հոր վերաբերմունքի առանձնահատկությունները:

Ատենախոսության կառուցվածքը: Աշխատանքը բաղկացած է ներածությունից, երեք գլուխներից, եզրակացությունից, գործնական հանձնարարականներից, գրականության ցանկից և հավելվածից: Ատենախոսության ընդհանուր ծավալը կազմում է 142 էջ:

ԱՏԵՆԱՒՈՍՈՒԹՅԱՆ ՀԻՄՆԱԿԱՆ ԲՈՎԱՆԴԱԿՈՒԹՅՈՒՆԸ

Ներածական մասում հիմնավորված է թեմայի արդիականությունը, շարադրված են աշխատանքի նպատակը, վարկածն ու խնդիրները, սահմանված է հետազոտության վերջնարդյունքի տեսական և գործնական նշանակությունը, գիտական նորույթը, նշված են պաշտպանության ներկայացվող հիմնական դրույթները:

Ատենախոսության «**Հատուկ կարիքներ ունեցող երեխաների ընտանիքների սոցիալ-հոգեբանական առանձնահատկությունները**» խորագրով առաջին գլուխը նվիրված է հատուկ կարիքներ ունեցող

երեխաների ընտանիքների սոցիալ-հոգեբանական բնութագրին, «հաշմանդամություն» եզրույթի հիմնախնդրի առանձնահատկություններին, մոտեցումներին, ընտանիքում երեխայի հատուկ կարիքները որպես սթրեսային գործոնների, ծնողական ճգնաժամի էության ու առանձնահատկությունների վերլուծությանը:

1.1 ենթագլխում քննարկվում են հատուկ կարիքներ ունեցող երեխաների ընտանիքների սոցիալ-հոգեբանական հիմնախնդիրները, ինչպես նաև գործառույթային ու հասարակության մեջ կարգավիճակային այն փոփոխություններն ու հոգեբանական դժվարությունները, որոնք կրում են նման ընտանիքներն ու դրանց անդամները:

1.2 ենթագլխում ներկայացված է հաշմանդամության հիմնախնդրի զարգացման պատմությունը՝ հասարակությունից «անլիարժեք» անդամների ֆիզիկական ոչնչացումից, մերժողականությունից, մեկուսացումից մինչև հատուկ կարիքներով անձանց հասարակության մեջ ինտեգրումն ու լիարժեք կենսագործունեության համար անհրաժեշտ պայմանների ստեղծումը: Պարզաբանվում է նաև «հաշմանդամություն» եզրույթի ժամանակակից մոտեցումներն ու դրա փոխարինումը «հատուկ կարիքներ ունեցող» հասկացության: «Հատուկ կարիքներով» են համարվում խնամքի, բուժման, տուժած գործառույթների վերականգնման, հոգեբանական աջակցության, կրթական, զարգացման և/կամ սոցիալական երկարատև կարիքներ ունեցող, ինչպես նաև տաղանդավոր երեխաները: Այս դասակարգման մեջ են մտնում բնածին հաշմանդամություն (սահմանափակ կարողություններով), զարգացման խանգարումներ ունեցող երեխաները, որոնց և վերաբերում է մեր հետազոտական աշխատանքը:

1.3 ենթագլխում հանգամանորեն ներկայացվում է ընտանիքում երեխայի հատուկ կարիքներով պայմանավորված սթրեսի առանձնահատկությունները, տևականությունը, հաղթահարման փուլերը, ծնողական ճգնաժամի առանձնահատկությունները, ծնողների և ընտանիքի այլ անդամների վրա հնարավոր ազդեցություններն ու հետևանքները:

Ատենախոսության «**Հատուկ կարիքներ ունեցող երեխայի հանդեպ ծնողական վերաբերմունքի առանձնահատկությունները**» խորագրով երկրորդ գլխի 2.1 ենթագլխը նվիրված է բազամթիվ հետազոտողների կողմից (Վ.Վ. Տկաչովա, Ի.Յու. Լևչենկո, Ե.Ն. Լեկոմցևա, Վ. Ե. Ռոժնով, Ա. Ս. Սախիվակովսկայա, Վ. Վ. Ստոլին և ուրիշներ) երեխայի հատուկ կարիքներով պայմանավորված տևական սթրեսի դեֆորմացնող ազդեցությամբ ծնողների մոտ ձևավորվող անձնային ընդհանուր առանձնահատկությունների ուսումնասիրմանը: Ուսումնասիրությունները ցույց են տալիս, որ խրոնիկական սթրեսը ծնողների մոտ առաջացնում է դեպրեսիա, դյուրագրգռություն, հուզական լարվածություն, հիմնային

պահանջմունքների ֆրուստրացիա, որոնց հաճախակի դրսևորումներն անձի մոտ ամրապնդում են որոշակի բնավորություններ՝ նախանձ, թշնամություն, ոմանց մոտ էլ՝ անտարբերություն, իրենց հանդեպ հավատի կորուստ, անլիարժեքության բարդույթ, նախաձեռնողականության բացակայություն:

2.2 ենթագլխում հանգամանորեն ներկայացվում են Լ. Ի. Ակատովի, Ա.Յ. Վարգայի, Ն.Յ. Սինյագինայի, Լ.Մ. Կոլպակովայի, Օ.Ա. Ֆեդոսևայի և այլոց ուսումնասիրությունները հատուկ կարիքներ ունեցող երեխայի նկատմամբ ծնողական վերաբերմունքի հուզական, իմացական, վարքային տարբեր դրսևորումների վերաբերյալ: Ա. Յ. Վարգայի աշխատանքում նկարագրվում է երեխայի նկատմամբ ծնողական վերաբերմունքի ախտաբանական երեք տիպ՝ սիմբիոտիկ, ավտորիտար, հուզականորեն մերժողական (որը հիմք ենք ընդունել մեր հետազոտական աշխատանքը կառուցելիս):

2.3 ենթագլխում մանրամասն քննարկվում են «ծնող-երեխա» փոխհարաբերությունները հատուկ կարիքներով երեխաներ ունեցող ընտանիքներում՝ հարաբերությունների գնահատման չափանիշ ընդունելով երեխայի կողմից ծնողին ուղղված դրական կամ բացասական հույզերը, որոնք կարող են արտահայտվել ինչպես ուղղակի՝ վերաբերմունքի գնահատման, այնպես էլ անուղղակի՝ վարքի դրսևորումների միջոցով:

Մասնագիտական գրականության վերլուծությունից պարզ է դառնում, որ առավել շատ հետազոտություններ կատարված են հատուկ կարիքներ ունեցող երեխաների մայրերի շրջանում (Ե. Ն. Լեկոմցևա, Ա. Դ. Ջաբրամնայա, Ա. Ի. Ջախարով, Վ. Վ. Տկաչյովա, Ի. Ի. Մամայչով, Ե. Մ. Մաստյուկովա, Մ. Մ. Սեմազո և ուրիշներ): Մինչդեռ նմանատիպ երեխաների հայրերի հոգեբանական կերպարն ավելի հազվադեպ է ուսումնասիրված: Տվյալները հիմնականում վերցված են մոր տված տեղեկություններից: Հոր դերի հուզական, դրդապատճառային և արժեքափմաստային կողմերը, հայրության առանձնահատկությունները որպես առանձին ուսումնասիրման առարկա քիչ են ուսումնասիրված:

Ատենախոսության «**Հատուկ կարիքներ ունեցող երեխաների հանդեպ ծնողական վերաբերմունքի սոցիալ-հոգեբանական առանձնահատկությունների փորձարարական հետազոտությունը**» խորագրով երրորդ գլխում ներկայացված են փորձարարական մասի ընթացակարգը, հետազոտության անցկացման նպատակը, խնդիրները, կիրառված մեթոդների և մեթոդիկաների նկարագրությունը, ստացված արդյունքները և դրանց վերլուծությունը:

Հետազոտության համակազմում ընդգրկվել են Երևան քաղաքում ապրող նախադպրոցական և կրտսեր դպրոցական տարիքի բնածին հատուկ կարիքներ ունեցող 76 երեխա, այդ երեխաների 152 ծնող:

Հատուկ կարիքներ ունեցող երեխայի նկատմամբ ծնողների վերաբերմունքն ուսումնասիրելու նպատակով կիրառել ենք՝

- Ա.Յա.Վարդայի և Վ.Վ.Ստոլինի «Ծնողական վերաբերմունքի թեստ-հարցարանը»,
- «PARI» մեթոդիկան՝ ըստ Ե.Ս.Շեֆերի և Ռ.Կ.Բելի,
- Վ.Վ.Կազանի, Ի.Պ.Ժուրավյովայի «Երեխայի հիվանդության նկատմամբ վերաբերմունքի ախտորոշումը» մեթոդիկան:

Ծնողների ինքնագնահատականն ուսումնասիրելու նպատակով կիրառել ենք՝

- Հ.Այզենկի «Հոգեկան վիճակի ինքնագնահատականը» մեթոդիկան,
- «Ինքնագնահատականի մակարդակի արագ ախտորոշումը» թեստը,
- «Ընտանեկան սոցիոգրամի» մեթոդը:

Ծնողների հանդեպ հատուկ կարիքներ ունեցող երեխանների վերաբերմունքը, ներընտանեկան հարաբերություններում նրանց ինքնաընկալումն ու ինքնաընդունումը պարզելու նպատակով կիրառել ենք «Ծննդյան օր» սոցիոմետրիկ փորձը և «Սանդուղք» պրոյեկտիվ մեթոդիկան:

Հոգեբանական գրուպի և դիտման մեթոդներից ստացված արդյունքները ներկայացված են որպես հետազոտության այլ մեթոդներից ստացված արդյունքների վերլուծության հավելյալ լրացումներ: Հետազոտության արդյունքներն աշխատանքում ներկայացված են 8 աղյուսակի, 11 հիստոգրամի և 2 դիագրամի տեսքով:

Հետազոտության փորձարարական մասի վերլուծությունը

Հ.Այզենկի «Հոգեկան վիճակի ինքնագնահատականը» մեթոդիկայի կիրառման արդյունքներից պարզ է դառնում, որ հատուկ կարիքներ ունեցող երեխաների ծնողների գերակշռող մասի (123-ի) մոտ առկա է միջին և բարձր ֆրուստրացվածություն, և նրանք ունեն հոգեբանական ցածր ինքնագնահատական: Նրանք խուսափում են դժվարություններից, վախենում են անհաջողություններից, նրանց համար դժվար է դիմակայել նպատակին հասնելու ճանապարհին ծառայած իրական կամ երևակայական խոչընդոտներն ու դժվարությունները: Այս ծնողների շրջանում մշտապես առկա է ֆրուստրացիա, ինչը վկայում է, որ հիասթափությունը, հուսալքվածությունն ու հուսախափությունը նրանց մշտական ուղեկիցներն են:

Թեստի արդյունքներից պարզվում է նաև, որ հատուկ կարիքներ ունեցող երեխաների 152 ծնողներից 85 -ի (55,9 %) մոտ առկա է բարձր և 52-ի մոտ (34,2 %) միջին ագրեսիվության մակարդակի ցուցանիշներ:

Հոգեկան վիճակի ինքնագնահատականն ախտորոշող թեստի
ընդհանուր արդյունքները (n=152)

		Ցածր ցուցանիշ (0-7 միավ.)	Միջին ցուցանիշ (8-14 միավ.)	Բարձր ցուցանիշ (15-20 միավ.)
Տագնապայնություն	n	36	83	33
	%	23,7	54,6	21,7
Ֆրուստրացիա	n	29	97	26
	%	19,1	63,8	17,1
Ագրեսիա	n	15	52	85
	%	9,9	34,2	55,9
Ռիզիդություն	n	21	109	22
	%	13,8	71,7	14,5

Նրանք զգայուն են երեխայի հանդեպ շրջապատի հակազդումների, երեխային ուղղված մարդկանց հայացքների և ռեպլիկների /բառարկություն/ նկատմամբ: Արտաքին աշխարհը իրենց և իրենց երեխայի համար համարում են «պոտենցիալ թշնամի»: Նրանք միշտ «զինված են» երեխային «պաշտպանելու», «անհրաժեշտ պահին հակահարված» տալու համար: Ներքին տագնապայնությունը և ֆրուստրացվածությունը հաճախ վերափոխվում է արտաքին ագրեսիայի: Հաճախ անզուսպ են, անհավասարակշռված, ունեն մարդկանց հետ շփման դժվարություններ տանը, շրջապատում և աշխատավայրում:

Մայրերի և հայրերի խմբերում այս թեստի գործոններն ունեն տարբեր արտահայտվածություն: Այդ իսկ պատճառով հարկ ենք համարել դիմել զուգակցման աղյուսակների հաշվարկման χ^2 ոչ պարամետրիկ չափանիշի կիրառմանը: Ըստ հաշվարկված գործակցի, $p < 0.001$ հավանականությամբ տարբերությունները գիտականորեն հավաստվում են **ֆրուստրացիայի և ագրեսիայի** ցուցանիշների համար, քանի որ $df=2$ ազատության աստիճանի դեպքում χ^2 աղյուսակային նշանակությունը հաշվարկված է 13.81:

Գործոնների արտահայտվածության աստիճանը ըստ χ^2 գործակցի

Գործոններ	χ^2
Տազնապայնություն	1,06
Ֆրուստրացիա	24,84
Ազրեսիա	22,64
Ռիզիկոություն	1,00

$p < 0.001$,

ինքնագնահատականի արագ ախտորոշման մեթոդիկայի կիրառումը հնարավորություն տվեց որոշելու հատուկ կարիքներով երեխաներ ունեցող ամուսնական զույգերի ինքնագնահատականները, համադրելու և համեմատելու դրանց արդյունքները:

Հայրուկ կարիքներով երեխաներ ունեցող ամուսնական զույգերի ինքնագնահատականի արդյունքները

Զույգեր n=76	Մայրերի ինքնագնահատական			Հայրերի ինքնագնահատական		
	ցածր (29-60)	միջին (11-28)	բարձր (0-10)	ցածր (29-60)	միջին (11-28)	բարձր (0-10)
45	+	-	-	+	-	-
8	+	-	-	-	-	+
12	-	+	-	-	+	-
6	-	-	+	-	+	-
5	-	-	+	-	-	+

Ստացված արդյունքները ցույց են տալիս, որ 152 ծնողից 118-ն ունեն ոչ աղեկվատ ինքնագնահատական՝ 98-ի (64 %) մոտ գրանցվել են ցածր, իսկ 20 (16 %) ծնողների մոտ՝ նորմալից բարձր ցուցանիշներ:

Եթե համեմատենք ինքնագնահատականի ցուցանիշները մայրերի և հայրերի խմբերում, կատանանք $\chi^2 = 3,12$, որը թույլ է տալիս եզրակացնելու, որ նույնիսկ $p < 0.05$ հավանականության դեպքում խմբերում առկա տարբերությունն աննշան է:

Պարզելու համար, թե ամուսիններից մեկի ինքնագնահատականն ինչպես է անդրադառնում մյուսի ինքնագնահատականի վրա, հարկավոր էր ուսումնասիրել ներընտանեկան փոխհարաբերությունները, հասկանալ, թե ում դերն է ընտանիքում գերակայող, որոնք հայտնի դարձան «PARI» մեթոդիկայի, «Ընտանեկան սոցիոգրամի» և հոգեբանական զրույցի կիրառման արդյունքներից:

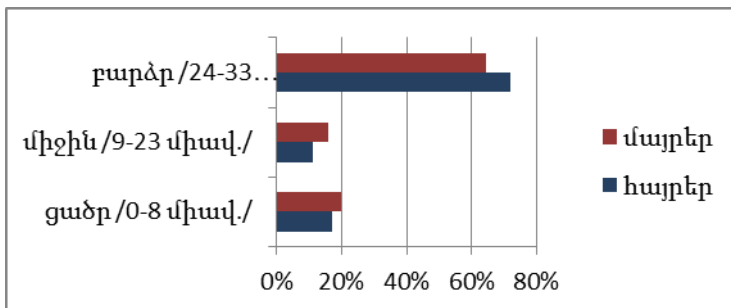
Ըստ «PARI» մեթոդիկայի արդյունքների մոր գերիշխանությունն ընտանիքում ցածր և նվազագույն են գնահատել 61 հայրեր: Իսկ «Ընտանեկան սոցիոգրամը» մեթոդի կիրառման արդյունքում մայրերից 63-ը (83%) նշում են այս ընտանիքներում ամուսինների գերակայող դիրքի մասին: Ստացված արդյունքները ցույց են տալիս, որ նախադպրոցական և կրտսեր դպրոցական տարիքի հատուկ կարիքներով երեխաներ ունեցող ընտանիքների մեծ մասում (83%) հոր դերը գերակայող է, և հիմնականում նրան է պատկանում ընտանիքում որոշումներ կայացնելու, իր կարծիքն ու կամքը թելադրելու իրավունքը: Զրույցների արդյունքում ևս պարզվեց, որ չնայած հատուկ կարիքներով երեխա ունեցող ընտանիքում և՛ մոր, և՛ հոր ինքնագնահատականը ցածր է, սակայն ծնողներից մեկի՝ հիմնականում հոր ցածր ինքնագնահատականով է պայմանավորված մոր ցածր ինքնագնահատականը, անինքնավստահությունը սեփական ուժերի, կյանքում ինչ-որ բան փոխելու և իր իսկ հնարավորությունները ռեալ գնահատելու կարողությունը:

Ծնողական վերաբերմունքի թեստ - հարցարանի կիրառումից ստացված արդյունքներից պարզվեց, որ հետազոտությանը մասնակցած ծնողների մոտ իրենց հատուկ կարիքներ ունեցող երեխաների նկատմամբ վերաբերմունքում գերակշռում է հուզական մերժողականությունը (68,4%), միջինից ցածր համագործակցությունը (56,6%), ավտորիտար վերահսկողությունը (59,9%), իրենց երեխայի ընկալումը որպես «փոքրիկ անհաջողակի» (73%):

«Ընդունում / մերժում» ասնդղակի տվյալները, որոնք արտահայտում են ծնողի ինտեգրալ հուզական վերաբերմունքը երեխայի նկատմամբ, ցույց են տալիս, որ հետազոտված ծնողներից միայն 18,4%-ն (n=28) է ընդունում իր երեխային այնպես, ինչպես որ կա, հարգում նրա անհատականությունը և համակրում նրան: 13,2%-ի (n=20) մոտ առկա են միջին ցուցանիշներ, որը նշանակում է, որ այս ծնողները հուզականորեն ոչ լիարժեք են ընդունում են իրենց երեխաներին: Նրանց մոտ ավելի հաճախ դրսևորվում են ամբիվալենտ զգացմունքներ իրենց խնդրահարույց երեխայի հանդեպ:

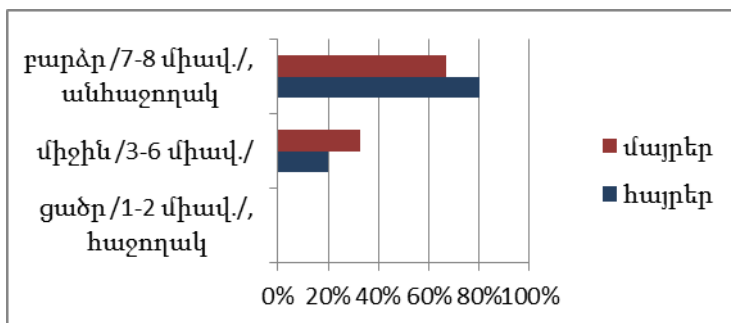
Հիստոգրամ 1

Ընդունում/մերժում



Հիստոգրամ 2

Փորձիկ անհաջողակ



Հետազոտության արդյունքները ցույց են տալիս, որ ծնողների մեծ մասը՝ 68,4%-ը (n=104), չի ընդունում, հուզականորեն մերժում է իր երեխային, չի հարգում նրա անհատականությունը, համարում է նրան վատը և չի համակրում նրան:

Ուսումնասիրված ծնողները գտնում են, որ իրենց երեխաները՝ ցածր ընդունակություններով, զարգացման խանգարումների ակնհայտ սահմանափակումներով և արատներով, ոչ մի հաջողության չեն կարող հասնել, համարում են նրանց անկարողունակ և անհաջողակ, ինչը հանգեցնում է այդ երեխաների հանդեպ ծնողների հուզականորեն բացասական, մերժողական վերաբերմունքի:

«Երեխայի հիվանդության հանդեպ վերաբերմունքի ախտորոշումը» մեթոդիկայի կիրառման արդյունքների վերլուծությունից պարզվեց, որ հետազոտությանը մասնակցած մայրերի 35,5%-ի և հայրերի 47,4%-ի մոտ գրանցվել են երեխայի հիվանդության հանդեպ էքստերնալ պատասխանատվության բարձր արդյունքներ, այսինքն՝ այս ծնողները երեխայի մոտ առկա հիվանդության, խնդիրների պատճառները տեսնում են իրենցից դուրս, մեղադրում են միմյանց կամ ուրիշներին, և դրա համար պատասխանատվություն չեն զգում: Թեստի արդյունքներով 152 ծնողից 111-ն իրենց երեխայի հիվանդության և հատուկ կարիքների նկատմամբ ունեն ոչ ադեկվատ՝ հիպերնոզոգնոզտիկ և անոզոգնոզտիկ հակազդումներ. նրանք ավելի շատ հակված են խնդիրն ուռճացնելու, չափազանցնելու կամ անտեսելու և հեթեթելու: Հայրերն ավելի քիչ են ուշադրություն դարձնում երեխայի հիվանդության վերահսկմանը և, ինչպես մայրերը, ունեն ընդհանուր լարվածության բարձր մակարդակ:

Մայրերի և հայրերի ընտրագանգվածում այս թեստի չափելի գործոնները ևս ունեն տարբեր արտահայտվածություններ: χ^2 ոչ պարամետրիկ չափանիշի կիրառման արդյունքում պարզ դարձավ, որ տարբերությունները գիտականորեն հավաստվում են «տազնապի» գործոնի համար՝ $p < 0.05$ հավանականությամբ, և «վերահսկման ակտիվության» գործոնի համար՝ $p < 0.001$ հավանականությամբ (աղյուս. 4):

Աղյուսակ 4

Գործոնների արտահայտվածության աստիճանը ըստ χ^2 գործակցի

ԳՈՐԾՈՆՆԵՐ	χ^2
ինտերնալություն	2,24
տազնապ	5,39
նոզոգնոզիա	0,12
վերահսկման ակտիվություն	16,65
ընդհանուր լարվածություն	1,14

տազնապ՝ $p < 0.05$, վերահսկման ակտիվություն՝ $p < 0.001$

Ծնողների նկատմամբ հատուկ կարիքներ ունեցող երեխանների վերաբերմունքը, նրանց ինքնաընկալումն ու ինքնաընդունումը պարզելու նպատակով ուսումնասիրվել է «Ծննդյան օր» սոցիոմետրիկ փորձը և

«Սանդուղք» պրոյեկտիվ մեթոդիկայի արդյունքները, որոնց համաձայն հատուկ կարիքներով երեխաները հոգեբանորեն ավելի ներդաշնակ են զգում և կապված են մայրերի հետ, իսկ հայրերի հետ իրենց զգում են հոգեբանորեն օտարված և անտեսված: Հետևաբար կարելի է եզրակացնել, որ հայրերի վերաբերմունքն իրենց հատուկ կարիքներ ունեցող երեխաների նկատմամբ հիմնականում ավելի բացասական է, ինչն արտահայտվում է նաև երեխայի՝ հորն ուղղված վերաբերմունքով: «Սանդուղք» մեթոդիկայի կիրառման արդյունքում պարզ դարձավ, որ հատուկ կարիքներ ունեցող երեխաներն իրենց ապագայի պատկերացումներում հենվում են ծնողների՝ իրենց մասին ունեցած պատկերացումների վրա: Ուստի ակնհայտ է, որ նրանց ինքնակայացումը մեծապես կախված է իրենց համար նշանակալից անձանց և, առաջին հերթին, ծնողների վերաբերմունքից:

ԵԶՐԱԿԱՑՈՒԹՅՈՒՆՆԵՐ

1. Մասնագիտական գրականության վերլուծությունը ցույց է տալիս, որ ընդհանուր առմամբ անտեսվում է հոր վերաբերմունքի համալիր ուսումնասիրությունը՝ որպես հատուկ կարիքներով երեխայի հանդեպ ծնողական վերաբերմունքի ձևավորման պայման, մինչդեռ այս երեխաների ընտանիքներում հայրերը հիմնականում ավելի գերակայող դիրք են գրավում, և նրանց ինքնագնահատականով է պայմանավորված ընտանիքում հատուկ կարիքներ ունեցող երեխայի նկատմամբ ծնողական վերաբերմունքը:
2. Հատուկ կարիքներ ունեցող երեխաների ծնողների ինքնագնահատականի մակարդակի ցածր լինելն ուղղակիորեն հանգեցնում է երեխայի հանդեպ մերժողական վերաբերմունքի դրսևորման:
3. Հատուկ կարիքներ ունեցող երեխաների ինքնաընդունումն ու ինքնակայացումը կախված է իրենց ընտանիքների և, առաջին հերթին, ծնողների ընդունող վերաբերմունքից:
4. Հատուկ կարիքներով երեխա ունեցող ընտանիքներում «ծնող - երեխա» փոխհարաբերություններում ավելի շատ առկա է այն իրողությունը, երբ երեխաներն ավելի շատ կապված են լինում մայրերի հետ, իսկ հայրերի նկատմամբ վերաբերմունքը հուզականորեն ավելի սառն է և օտարված:
5. Հատուկ կարիքներ ունեցող երեխաների ընտանիքներում սոցիալական միջավայրի հանդեպ ծնողների ագրեսիան համեմատաբար բարձր է, նրանք երեխայի հատուկ կարիքների առաջացման պատճառները որպես կանոն պրոյեկտում են այլ անձանց և ավելի զգայուն ու տագնապած են երեխայի ապագայի,

Նրանց հանդեպ արտաքին միջավայրի հակազդումների նկատմամբ:

6. Հայ ընտանիքներում հատուկ կարիքներ ունեցող տղա երեխաների հանդեպ հայրերի վերաբերմունքն ավելի հանդուրժողական է, քան հատուկ կարիքներ ունեցող աղջիկների: Հատուկ կարիքներ ունեցող տղա երեխաները համեմատաբար ավելի ընդունված են իրենց հայրերի կողմից, մինչդեռ մայրերի կողմից՝ հատուկ կարիքներով երեխաների սեռով պայմանավորված վերաբերմունքի տարբերություն չի դիտվում:
7. Նախադպրոցական և կրտսեր դպրոցական տարիքի հատուկ կարիքներ ունեցող երեխաների ծնողների մոտ երեխայի հիվանդության հանդեպ գերակշռում է ոչ աղեկվատ վերաբերմունքը. նրանք ավելի շատ հակված են խնդիրը չափազանցնելու կամ հերքելու (հիպերնոզոզնոզիա և անազոզնոզիա), առավել գերակշռող է հիպերնոզոզնոզիան, որը հանգեցնում է երեխայի վերահսկման ակտիվության, տագնապի և ընդհանուր լարվածության բարձր մակարդակի:
8. Հատուկ կարիքներով երեխա ունեցող հայ ընտանիքներն ընդհանուր առմամբ իրենց միայնակ ու անպաշտպան են զգում: Նրանք հոգեբանական աջակցության, սոցիալ-հոգեբանական վերականգնման կարիք ունեն, որին կարելի է հասնել ծնողների և հատկապես հայրերի ինքնաճանաչման, անձնային աճի, գիտակցված ինքնավստահության, աղեկվատ ինքնագնահատականի ձևավորման միջոցով: Թերևս պատճառը պետք է բացատրել նրանով, որ այսօր պետական կառույցները հնարավորություններ չունեն լիարժեք աջակցություն ցուցաբերելու այդ ընտանիքներին:
9. Անհրաժեշտ է մշակել հատուկ կարիքներ ունեցող երեխաների սոցիալականացման և հասարակության մեջ ներառման նոր ռազմավարություն՝ կարևորելով ոչ միայն հասարակության մեջ նրանց հանդեպ մարդասիրական և ընդունելի վերաբերմունքը, այլև նրանց ամենամոտ շրջապատի, ընտանիքի և, առաջին հերթին, ծնողների կողմից ընդունող վերաբերմունքի ձևավորումը:

Ատենախոսության հիմնական դրույթներն արտացոլված են հրատարակված հետևյալ հրապարակումներում

1. Մնացականյան Ն., Հաշմանդամ երեխա ունեցող ընտանիքների հոգեբանական հիմնախնդիրները // Հոգեբանությունը և կյանքը.- Եր.: Զանգակ-97, 2007.- N3, էջ 62 - 67
2. Մնացականյան Ն., Երեխայի հաշմանդամությունը որպես սթրեսային գործոն և դրա հաղթահարումը ծնողների կողմից // Հոգեբանությունը և կյանքը.- Եր.: Զանգակ-97, 2010թ. - N 1-2, էջ, 81 - 85
3. Մնացականյան Ն., Զարգացման խնդիրներով երեխաների ծնողների անձնային հոգեբանական առանձնահատկությունները // Հոգեբանությունը և կյանքը.- Եր.: Զանգակ-97, 2011.- N 3-4, էջ 183 - 189
4. Սեդրակյան Ա.Ա., Մնացականյան Ն.Ա., Հատուկ կարիքներով երեխաների նկատմամբ ծնողական վերաբերմունքի ազդեցությունը ներառական կրթության արդյունավետության վրա //Մանկավարժության և հոգեբանության հիմնախնդիրներ _ Եր.: Զանգակ-97, 2014. - N3, էջ 124 - 129
5. Մնացականյան Ն.Ա., Ծնողների կողմից երեխայի կրթական հատուկ կարիքների ընդունման անհրաժեշտությունը որպես երեխայի ինքնաընդունման կարևորագույն գործոն // <<Ներառական կրթություն. Ժամանակակից խնդիրներն ու մարտահրավերները>> միջազգային գիտագործնական գիտաժողովի հոդվածների ժողովածու- Եր.: 2015, էջ 82 - 85
6. Մնացականյան Ն.Ա., Ընտանիքի դերը հատուկ կարիքներ ունեցող երեխայի սոցիալականացման գործընթացում, // Նյութեր <<Տեսական և կիրառական հոգեբանության արդի հիմնախնդիրները>> V միջազգային գիտաժողովի, – Եր.:<<Էդիթ Պրինտ>>, 2015, էջ 215 - 218
7. Մնացականյան Ն.Ա., Հատուկ կարիքներով երեխա ունեցող ընտանիքներում փոխհարաբերությունների հիմնական խնդիրները // Նյութեր <<Տեսական և կիրառական հոգեբանության արդի հիմնախնդիրները>> V միջազգային գիտաժողովի, – Եր.:<<Էդիթ Պրինտ>>, 2015, էջ 218 – 221
8. Մնացականյան Ն., Հատուկ կարիքներ ունեցող երեխաների ընտանիքների սոցիալ-հոգեբանական բնութագիրը // Մանկավարժական միտք.- Եր.: Զանգակ, 2016.- N 3-4, էջ 183 – 187
9. Մնացականյան Ն.,Հատուկ կարիքներով երեխայի հիվանդության նկատմամբ ծնողական վերաբերմունքի առանձնահատկությունները // <<Հոգեկան առողջության հայկական հանդես> – Եր.: 2017.- N 8(1)

МНАЦАКАНЯН НУНЕ СТЕПАНОВНА
СОЦИАЛЬНО-ПСИХОЛОГИЧЕСКИЕ ОСОБЕННОСТИ
РОДИТЕЛЬСКОГО ОТНОШЕНИЯ К ДЕТЯМ С ОСОБЫМИ НУЖДАМИ

Автореферат диссертации по соисканию ученой степени кандидата психологических наук по специальности 19.00.03 “Социальная психология (межличностные отношения, семейная, возрастная, педагогическая, групповая деятельность)”.

Защита диссертации состоится 12 сентября 2019 года в 12⁰⁰ часов на заседании специализированного совета по психологии 064 ВАК РА по присуждению ученых степеней при Армянском Государственном Университете им. Х. Абовяна, по адресу: Ереван, 0010, ул. Тиграна Меца 17.

РЕЗЮМЕ

Актуальность исследования: обусловлена радикальными изменениями гуманистического отношения к людям с особыми нуждами в Республике Армения и за рубежом за последние десятилетия, а также необходимостью новых подходов исследования самопринятия детей с особыми нуждами и отношения к ним со стороны родителей.

Цель исследования выявлять существующая связь между проявлениями отношений родителей к своим детям с особыми нуждами и их личностными особенностями с намерением поиска соответствующих путей формирования приемлемого отношения родителей к своим детям.

Гипотеза исследования: Если родители проявят объективное и приемлемое отношение к особым нуждам своего ребенка, то это станет основным условием самопринятия ребенка с особыми нуждами, а низкая самооценка родителей приведет к отвергающему отношению к детям с особыми нуждами в семье.

Задачи исследования:

- Изучить научную литературу о социально-психологических особенностях отношения родителей к ребенку с особыми нуждами.
- Исследовать уровень самооценки родителей, имеющих детей с особыми нуждами.
- Выявлять влияние самооценки родителей на родительское отношение к своим детям с особыми нуждами.
- Исследовать отношение детей с особыми нуждами к родителям.
- Исследовать взаимоотношение «родитель-ребенок» в семьях с детьми с особыми нуждами.

Научная новизна работы. Низкая самооценка отца обуславливает отвергающее отношение родителей к ребенку с особыми нуждами, которое фактически является переносом отрицательного отношения к особым нуждам ребенку, и влияет на формирование его самопринятия и самоотношения.

С изучением родительского отношения к детям с особыми нуждами, обусловленного самооценкой родителей, начинается новый подход к исследованию этих отношений.

Впервые в армянской действительности анализируются показатели самооценки отцов и матерей, проявления их отношения к своим детям с особыми нуждами.

Теоретическое и практическое значение исследования:

Полученные результаты расширяют и углубляют представления о межличностных отношениях в семьях, где есть дети с особыми нуждами дошкольного и младшего школьного возраста, о психологических особенностях родителей и о социально-психологических аспектах их отношения к своим детям с особыми нуждами. Предложенные практические рекомендации, методы и методологии могут применяться при консультативных, психодиагностических и социально-психологических реабилитационных работах с семьями, имеющие детей с особыми нуждами.

Достоверность полученных результатов обеспечена выбором соответствующих к предложенной задаче психологических методов и методик изучения, результаты которых были математически и статистически обработаны.

Испытания и внедрения результатов исследования. Результаты исследовательской работы были обсуждены и внедрены в методических и теоретических семинарах кафедры психологии университета “Урарту”, в практических учебных работах, а также в работах социально-психологической реабилитации в специальной школе номер 2 г. Еревана, в специальном учебном комплексе для детей с нарушением слуха г. Еревана, в детском центре “Фонд детского развития” и в благотворительной общественной организации социально-психологического содействия семьям с детьми с особыми нуждами “Филантроп”.

Структура работы: диссертация состоит из введения, трех глав, заключения, практических рекомендаций, списка литературы и приложения. Объем работы составляет 142 страницы.

По теме диссертации опубликовано 9 научных статей.

MNATSAKANYAN NUNE STEPAN
THE SOCIAL-PSYCHOLOGICAL PECULIARITIES OF THE PARENTAL
ATTITUDE TOWARDS CHILDREN WITH SPECIAL NEEDS

Thesis for a degree of Psychological Sciences, Speciality 19.00.03 “Social Psychology (interpersonal relationships, family, age-related, pedagogical group activities)”.

The defense of the thesis will take place on September 12 , 2019 at 12⁰⁰ o'clock, at the meeting of the Special Board of Psychology 064 HAC awarding degrees at the Armenian State Pedagogical University after Kh. Abovyan. Adress: 17 Tigran Mets avenue, Yerevan 0010.

SUMMARY

The actuality of the research is conditioned by radical changes in the humanistic attitude towards people with special needs in the Republic of Armenia and abroad over the past few decades, with the need for new approaches to the self-acceptance of children with special needs and the importance of investigating parental treatment towards them.

The aim of the research is to identify the connection between parental treatment of a child with special needs and their personality traits for finding appropriate ways to develop a child-accepting attitude.

The research hypothesis. If parents have an objective and acceptable attitude towards the child's special needs, it will be the major condition for a child with special needs for self-acceptance. In the contrary, the low self-esteem of parents will result in rejecting (negative) attitudes towards a child with special needs in the family.

The research problems are:

1. Analyze professional literature on the issue of socio-psychological peculiarities of parental treatment towards children with special needs.
2. Study self-esteem levels for parents of children with special needs.
3. Identify the impact of parental self-esteem on parental treatment of a child with special needs.
4. Examine the attitude of children with special needs towards their parents.
5. Examine the parent-child relationship system in families where there is a child with special needs.

Scientific novelty. The father's low self-esteem conditions the parents' disparaging attitude towards a child with special needs, which, in fact, is a transfer of negative attitudes towards special needs to the child, which affects the child's self-acceptance and self-esteem. By the study of the parental attitude towards a child with special needs is

put forward a new approach of the study of the attitude towards the child with special needs in the family.

For the first time in Armenian reality, the indicators of fathers' and mothers' self-esteem and their attitude towards their child with special needs are examined and analyzed.

Theoretical and practical significance of the thesis.

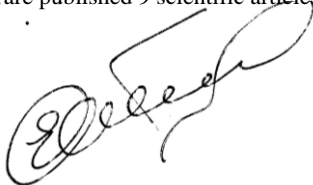
The results obtained enlarge and deepen the perceptions of interpersonal relationships in families of children of pre-school and junior high school age, psychological peculiarities of their parents and socio-psychological peculiarities of the treatment towards children with special needs. Presented practical suggestions, research methods and methodologies can be used in counseling, psychosocial and social-psychological rehabilitation activities for children with special needs.

The credibility of the results obtained was based on the selection of methods and methodologies of adequate psychological research, which were matched to mathematical and statistical processing.

Research results and investments. The results of the research work were discussed and implemented at the Methodological and theoretical seminars of the Chair of Psychology at the University of Urartu, in educational work, in Yerevan Secondary Special School # 2, in Yerevan Special Educational Complex for Children with Hearing Impaired, in “the Children's Development Fund” children's Center, in “Philanthrop”charity NGO works of social and psychological support to children with special needs and their families.

Structure of the Dissertation: The work consists of an introduction, three chapters, a conclusion, practical recommendations, a literature list and an annex. The total volume of the thesis is 142 pages.

On the thesis topic are published 9 scientific articles

A handwritten signature in black ink, appearing to be a stylized name or set of initials, possibly 'G. G. G.', written in a cursive style.